

# Fakta om folkbildningen





**DEN ORGANISERADE** folkbildningen består av studieförbund med verksamhet i Sveriges alla kommuner och folkhögskolor med deltagare från hela landet.



**5**

Folkbildningen

**9**

Studieförbunden

**15**

Folkhögskolorna

**21**

Folkbildningsrådet

**29**

Kontakt

MÅL FÖR DEN STATLIGA  
FOLKBILDNINGSPOLITIKEN

»Folkbildningen ska ge alla möjlighet att tillsammans med andra öka sin kunskap och bildning för personlig utveckling och delaktighet i samhället.«

Ur regeringens proposition 2013/14:172

»Allas kunskap – allas bildning«



# Folkbildningen



**FOLKBILDNINGEN ÄR ETT KITT** som håller samman, stärker och utvecklar det svenska samhället och demokratin. Knappt 800 000 personer deltar varje år i studieförbundens och folkhögskolornas verksamhet, kulturprogrammen oräknade.

Folkbildning är utbildning och bildning för vuxna. Den är fri och frivillig i bemärkelsen att människor själva väljer vilken verksamhet de vill delta i.

Studieförbunden erbjuder främst studiecirklar och olika kulturverksamheter. Folkhögskolor anordnar långa och korta kurser samt kulturaktiviteter.

Folkbildning handlar om att utgå från deltagarnas förutsättningar och behov, och om att anpassa kurser och studiecirklar efter dessa. Det betyder att folkbildningens deltagare har stort inflytande över vad och hur de lär sig. Några grundtankar är att arbetsformerna är demokratiska och engagerande och att lärandet är aktivt. Deltagarna lär av varandra, de söker och bygger sin egen kunskap genom dialog, interaktion och reflektion med andra. Cirkelledare och lärare har ett viktigt uppdrag i att stötta och vägleda det egna lärandet.

Folkbildningen bärs av idéer – om politik, religion, kultur och samhället. Kopplingen till folkrörelser och

föreningar ger organisationerna olika profiler. En stor del av folkbildningsarbetet sker i samarbete med folkrörelser och andra organisationer. Under 2025 hade 113 av landets då 155 folkhögskolor folkrörelser eller andra organisationer som huvudmän, övriga folkhögskolor var offentligägda. Studieförbunden redovisade att de hade centrala avtal med drygt 200 medlemsorganisationer. Utöver detta samarbetar studieförbunden med en stor mängd organisationer och föreningar lokalt.

Folkbildningen är rikstäckande. Studieförbunden erbjuder verksamhet i landets alla kommuner och folkhögskolorna rekryterar deltagare över hela landet.

Folkbildningen finansieras till stor del genom stöd från stat, regioner och kommuner.

Folkbildningsrådet har i uppdrag att fördela statsbidrag till folkhögskolorna och studieförbunden och säkerställa att pengarna används på rätt sätt – det vill säga i linje med statens syften med stödet till folkbildningen.

### **VISSTE DU ATT:**

- Totalt engagerade studieförbund och folkhögskolor knappt 800 000 deltagare i sin ordinarie verksamhet med statligt stöd under 2025.
- Studieförbunden erbjuder cirkelverksamhet i landets alla kommuner och folkhögskolorna erbjuder långa kurser i 151 kommuner.
- Folkbildningens samverkan med det civila samhället omfattar tusentals organisationer.

# Folkbildningen och demokratin

**FOLKHÖGSKOLOR OCH STUDIEFÖRBUND** har varit centrala för demokratins framväxt i Sverige, och folkbildningen har alltjämt en viktig betydelse som demokratistärkande kraft i samhället. Demokrati skapar vi tillsammans genom samtal och engagemang. En livskraftig demokrati förutsätter social sammanhållning och mellanmännisklig tillit. För att stå emot antidemokratiska rörelser behöver människor vara förankrade i demokratins idéer, och känna tillit till samhällets institutioner och andra människor.

Med sin bredd, mångfald och geografiska spridning spelar folkbildningen en avgörande roll för att värna och utveckla den svenska demokratin genom att skapa möten mellan människor och främja lärande och dialog. I ett polariserat åsiktsklimat strävar folkbildningen efter faktabaserad kunskap och insikter som utvecklas i samtal med andra. Folkhögskolor och studieförbund arbetar intensivt för att svara upp mot såväl samhällets som enskilda deltagares behov av utbildning, bildning och gemenskap.



# STUDIEFÖRBUNDENS CIRKELDELTAGARE 2025



# Studieförbunden



**ETT STUDIEFÖRBUND** är en mötesplats för skapande, bildning och kultur. Bokcirklar, konserter och föreläsningar – hundratusentals människor deltar varje år i studieförbundens verksamhet.

Studieförbunden är en del av det civila samhället och fungerar som bildningscenter, kulturarenor och demokratiska möjliggörare. Varje enskilt studieförbund har sin egen profil och ideologiska särart och tillsammans har de en mångfald av verksamhetsinriktningar. Med sin idémässiga grund, pedagogik och sin självständighet har studieförbunden stor betydelse för delaktighet, mångfald och social sammanhållning i samhället.

Studiecirkeln är grunden för studieförbundens verksamhet. Studiecirkeln är en liten grupp människor som utifrån sina behov och intressen söker kunskap. En studiecirkel kan bedrivas med enbart fysiska möten, en kombination av fysiska möten och distansstudier, eller helt på distans.

En studiecirkel kan handla om allt ifrån konst, språk och odling till ekonomi, teknik och administration. De *estetiska* ämnena dominerar kraftigt med drygt hälften av alla cirklar, det kan handla om

körsång, keramikhantverk, akvarellmålning, medieproduktion med mera. Andra vanliga ämneskategorier för studiecirklar är *humaniora* samt *samhälls- och beteendevetenskap*.

Alla studieförbund arrangerar också kulturprogram. Kulturprogrammen erbjuder kulturupplevelser såsom teaterföreläsningar, utställningar och musik-evenemang.

Förutom studiecirkel och kulturprogram kan studieförbunden bedriva folkbildande verksamhet i friare och flexiblare former. Det kan till exempel vara seminarier, prova på-dagar eller helgträffar.

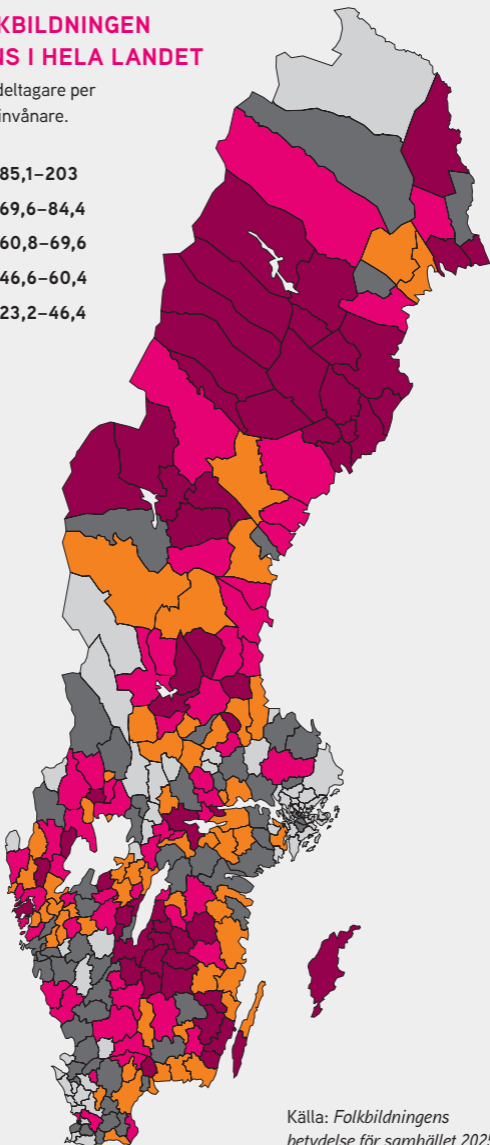
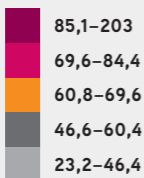
Det äldsta studieförbundet bildades år 1894, det var nykterhetsorganisationen LOGT:s studieförbund som i dag heter Nykterhetsrörelsens Bildningsverksamhet, NBV.

## **VISSTE DU ATT STUDIEFÖRBUNDEN UNDER 2025 ARRANGERADE:**

- drygt 92 000 studiecirklar med över 321 000 deltagare
- fler än 112 000 kulturprogram med drygt 6,5 miljoner besökare
- nära 53 000 arrangemang i form av annan folkbildningsverksamhet med nästan 382 000 deltagare.

## FOLKBILDNINGEN FINNS I HELA LANDET

Cirkeldeltagare per  
tusen invånare.



Källa: *Folkbildningens  
betydelse för samhället 2025*

# Studieförbunden

## **Arbetarnas Bildningsförbund (ABF)**

ABF är arbetarrörelsens studieförbund och verkar för demokrati, jämlikhet och alla människors rätt till kunskap och kultur.

## **Folkuniversitetet**

Framväxt ur den akademiska världen med en strävan att sprida kunskap och forskning till en bredare allmänhet för att ge människor förutsättningar för ett rikare liv.


## **Medborgarskolan**

Har en humanistisk värdegrund med individens olika behov i centrum. Vill utveckla människors intressen till ny kunskap genom hela livet.

## **Nykterhetsrörelsens Bildningsverksamhet (NBV)**

Har sina rötter i nykterhetsrörelsen och vilar på idéer om demokrati och föreningsliv. Har en vision om befriande möten som bildar ett klartänkt Sverige.





*Folkbildningsrådet fördelar  
statsbidrag till åtta studieförbund.*

### **Sensus studieförbund**

Bygger på en helhetssyn som utgår från en kristen värdegrund. Fokuserar på relationer, rättigheter, hållbarhet och livsfrågor.

### **Studieförbundet**


Ett partipolitiskt och religiöst obundet studieförbund med hållbar utveckling i fokus. Har särskild inriktning på djur, natur, miljö och kultur.

### **Studieförbundet Bilda**

Verksamheten vilar på kristen grund inom tre profilområden: kyrka, samhälle och kultur. Främjar möten mellan människor för skapande och utveckling.

### **Studieförbundet Vuxenskolan**

Bedriver verksamhet förankrad i demokrati, jämställdhet, humanism och hållbarhet. Har en vision om att människor ska få växa genom kunskap och delaktighet.



# FOLKHÖGSKOLORNAS DELTAGARE 2025



# Folkhögskolorna



**FOLKHÖGSKOLAN FYLLER OLIKA SYFTEN** för olika människor. För den som söker andra sätt att studera än vad gymnasieskolan och komvux erbjuder, kan folkhögskolan vara en väg till fortsatta studier. För den som nyss har kommit till Sverige kan den innebära en första kontakt med ett nytt samhälle. Och för den som vill bli konstnär kan den vara första steget mot att uppfylla en dröm. Folkhögskolan riktar sig till personer över 18 år. Pedagogiken är individanpassad, vilket betyder att kurserna formas efter deltagarens behov och förutsättningar. Därför är folkhögskolan bra på att fånga upp människor som av olika anledningar inte har hittat sin plats i andra utbildningsformer.

Folkhögskolan kännetecknas av att lärandet sker gemensamt i grupp. Ett mål är att alla deltagare ska vara aktiva i gruppen, eftersom lärandet sker genom att samtala och utbyta erfarenheter med andra. Gemenskapen stärks också bland dem som bor på den folkhögskola de studerar på.

Folkhögskolan tar ett stort ansvar för att höja utbildningsnivån och utjämna utbildningsklyftor i samhället. En växande andel av deltagarna på folkhögskolans kurser har kort utbildningsbakgrund, begränsade kun-

skaper i svenska eller en funktionsnedsättning. Flera av landets folkhögskolor erbjuder studiemotiverande kurser, yrkeskurser och etableringskurser för nyanlända.

I Sverige finns 152 folkhögskolor (april 2026). Av dem drivs 110 av idéburna organisationer, och resten av regioner. Under 2025 drev folkhögskolorna, på huvudskolor eller filialer, verksamhet i 143 kommuner. Folkhögskolorna finansieras framför allt genom statsbidrag och regionbidrag. De studerande kan få studiestöd genom CSN.

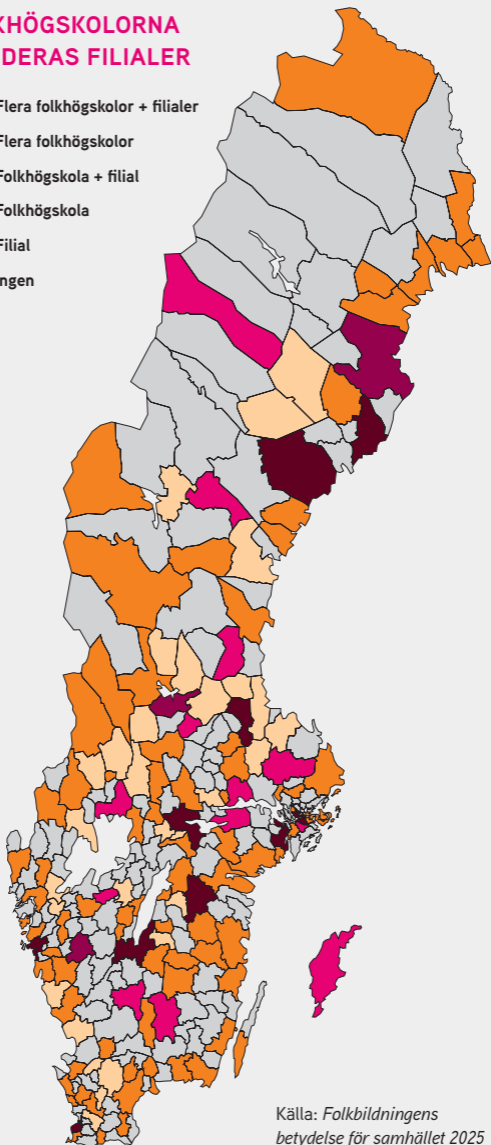
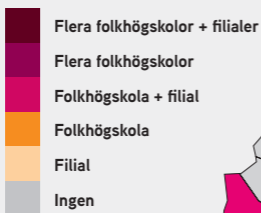
Folkhögskolorna har ingen gemensam läroplan, vilket innebär att varje skola själv bestämmer över sina kurser. En fördel med det är att folkhögskolan snabbt kan möta behov som uppstår i samhället, till exempel genom att erbjuda nya yrkeskurser för omställning eller skapa mötesplatser mellan etablerade och nyanlända svenskar.

Folkhögskolorna har bidragit till demokratin i Sverige i över 150 år. De första folkhögskolorna startade redan 1868, som påbyggnad på folkskolan för barn till bönder och senare även arbetare. I början av 1900-talet startades allt fler folkhögskolor i takt med de växande folkrörelserna. Ända sedan dess har folkhögskolan fungerat som ett komplement till det traditionella utbildningssystemet.

## **VISSTE DU ATT FOLKHÖGSKOLORNA I SVERIGE 2025 HADE:**

- drygt 53 000 deltagare i långa kurser
- nästan 32 000 deltagare på korta kurser
- nära 149 000 besökare på något av folkhögskolornas dryga 2 800 kulturprogram
- en medelålder på allmän kurs på 28 år, jämfört med 39 år på särskild kurs.

## FOLKHÖGSKOLORNA OCH DERAS FILIALER



Källa: *Folkbildningens  
betydelse för samhället 2025*

# Folkhögskolan som utbildningsform

**VARJE FOLKHÖGSKOLA** bestämmer självständigt över vilka kurser man anordnar och vilken profil man har på sin skola. Folkhögskolorna har olika typer av kurser, med en mängd olika inriktningar och ämnesområden:

- **ALLMÄNNA KURSER**, som är ett alternativ till grundskola, gymnasieskola eller komvux, kan ge behörighet till högskolestudier och till yrkeshögskolestudier.
- **SÄRSKILDA KURSER**, profilerade mot ett särskilt ämne eller yrke.
- **ARBETSMARKNADSUPPDRAGEN** studiemotiverade folkhögskolekurs (SMF) och etableringskurs som finansieras av riktade statliga bidrag via Arbetsförmedlingen.
- **KORTA KURSER**, framför allt sommarkurser.

Flera undersökningar från bland andra Statistikmyndigheten SCB visar på goda resultat för folkhögskoledeltagare, till exempel är 70 procent av deltagare som nått behörighet från allmän kurs på gymnasienivå endera etablerade på arbetsmarknaden eller i studier, oftast på högskola eller YH, tre år senare.



# Folkhögskolan en ny chans för många

**FOLKHÖGSKOLAN HAR** en viktig kompensatorisk roll i det svenska utbildningssystemet, särskilt för de 145 000 unga i Sverige som varken arbetar eller studerar. För många deltagare är folkhögskolan en vändpunkt och en väg tillbaka till sysselsättning.

En av folkhögskolans framgångsfaktorer är den anpassade pedagogiken där man möter individen där den är och utgår ifrån vad den har för individuella behov. Detta har avgörande betydelse för att många studieovana personer och personer med funktionsnedsättning ska få tillgång till utbildning.

Folkbildningsrådet driver även flera projekt med stöd av Europeiska socialfonden. Dessa projekt har särskilt fokus på exempelvis unga som varken arbetar eller studerar, eller personer som står långt från arbetsmarknaden och har otillräckliga kunskaper i svenska.

## **VISSTE DU ATT 2025:**

- deltog drygt 3500 personer på studiemotiverande folkhögskolekurs (SMF)
- delades över 2500 intyg om behörighet ut för vidare studier vid högskola eller yrkesskola
- hade 50 procent av deltagarna som gick allmän kurs på gymnasienivå en funktionsnedsättning.

FOLKBILDNINGSRÅDET  
I SITT SAMMANHANG



# Folkbildningsrådet



**FOLKBILDNINGSRÅDET** skapar förutsättningar för en fri och självständig folkbildning som svarar mot individens och samhällets behov. Det gör vi genom att fördela och följa upp statsbidrag till folkhögskolor och studieförbund.

Folkbildningsrådet är en ideell förening med vissa myndighetsuppdrag givna av riksdagen och regeringen. Uppdragen regleras via lag, förordning, regleringsbrev och riktlinjer. Folkbildningsrådet har tre medlemsorganisationer, som representerar den svenska folkbildningsverksamheten. Vi styrs av våra stadgar och våra medlemsorganisationer.

Representantskapet är Folkbildningsrådets högsta beslutande organ och samlas två gånger per år. Representantskapet består av ombud för medlemsorganisationerna och beslutar bland annat om stadgar, budget och verksamhetsplan. Representantskapet utser även den styrelse som leder Folkbildningsrådets verksamhet.

Folkbildningsrådet bildades 1991 när Skolöverstyrelsen lades ner. Statens skolverk tog över delar av Skolöverstyrelsens uppdrag och ansvaret för folkbildningen övergick till Folkbildningsrådet.

# Fördelning och uppföljning

**UTIFRÅN REGERINGENS RIKTLINJER** och statens syften med stödet till folkbildningen formulerar Folkbildningsrådet villkor för statsbidrag till folkhögskolor och studieförbund.

Folkbildningsrådets viktigaste uppgift är att fördela statsbidraget till folkhögskolor och studieförbund och säkerställa att pengarna används på rätt sätt. Det görs genom granskning och analys av statistik och genomförd verksamhet samt uppföljningsbesök hos folkhögskolor och studieförbund. Folkbildningsrådet utreder också avvikelser och vid felaktig bidragsanvändning kan statsbidrag krävas tillbaka.

Folkbildningsrådet har infört ett nytt statsbidragssystem för studieförbunden. Statsbidraget fördelas för första gången enligt det nya systemet från 2025. Åtta studieförbund får statsbidrag för åren 2025 till 2027.

Folkbildningsrådet utreder också en förändring av statsbidragssystemet för folkhögskolorna.

Villkoren för det statliga stödet till folkbildningen anges i Förordning (2015:218) om statsbidrag till folkbildningen.



# Bidrag till folkbildningen

---

## FOLKBILDNINGSRÅDETS FÖRDELNING AV FOLKBILDNINGANSLAGET 2025 (TKR)

<b>8 studieförbund</b> .....	<b>1 471 538</b>
Verksamhetsbidrag .....	1 421 938
Folkbildningsrådets myndighetsuppdrag .....	49 600
<b>155 folkhögskolor</b> .....	<b>2 446 760</b>
Organisationsbidrag .....	180 879
Verksamhetsbidrag .....	1 948 485
Språkligt stöd .....	45 306
Förstärkningsbidrag .....	173 876
Momskompensation .....	85 420
Kvalitet i allmän kurs .....	3 502
Särskilt förstärkningsbidrag .....	9 292
<b>SUMMA</b> .....	<b>3 918 298</b>

---

# Medlems- organisationer

## STUDIEFÖRBUNDEN

**Studieförbunden**, kort för Studieförbunden i samverkan, är en intresse- och branschorganisation som ska stärka folkbildningens idé och studieförbundens ställning i samhället. Studieförbunden samlar de olika studieförbunden.

## RIO

**Rörelsefolkhögskolornas intresseorganisation (RIO)** representerar majoriteten av Sveriges folkhögskolor. RIO har till uppgift att bevaka, främja och tillvarata medlemskolornas intressen.

## SKR

**Sveriges Kommuner och Regioner (SKR)** representerar de offentligägda folkhögskolorna och organiseras av Offentligägda folkhögskolors intresseorganisation (OFI).

# Samhällsstödet till folkbildningen

**STATENS STÖD TILL FOLKBILDNINGEN** bygger på tillit och ett förtroende för folkbildningen och dess verksamhet. Varje studieförbund och varje folkhögskola är själva ansvarigt för den verksamhet som rapporteras in, och för statsbidragets användning.

**Statens syften med stödet till folkbildningen är att:**

1. stödja verksamhet som bidrar till att stärka och utveckla demokratin
2. bidra till att göra det möjligt för en ökad mångfald människor att påverka sin livssituation och skapa engagemang att delta i samhällsutvecklingen
3. bidra till att utjämna utbildningsklyftor och höja bildnings- och utbildningsnivån i samhället
4. bidra till att bredda intresset för och öka delaktigheten i kulturlivet.

Det är Folkbildningsrådet som godkänner vilka studieförbund och folkhögskolor som får statsbidrag för sin folkbildningsverksamhet.

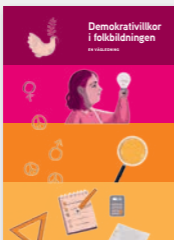
Staten har återkommande utrett stödet till folkbildningen, senast i betänkandet *Bildning, utbildning och delaktighet – folkbildningspolitik i en ny tid* (SOU 2024:42).

# Kunskapsbank om folkbildningen

**FOLKBILDNINGSRÅDET** fungerar som en kunskapsbank om folkbildningen och dess betydelse för samhället. Vi har ett uppdrag att följa upp och utvärdera hur statens syften med stödet till folkbildningen uppfylls. Varje år tar Folkbildningsrådet fram flera rapporter, undersökningar och kunskapsunderlag i samverkan med såväl forskare som myndigheter, till exempel SCB.



**Folkbildningens betydelse för samhället 2025.** Kan ses som en årsbok över folkbildningen som samhällssektor, där studieförbundens och folkhögskolornas betydelse för det svenska, demokratiska samhällsbygget görs synlig och analyseras.



**Demokrativillkor i folkbildningen.** Den här skriften informerar om statens nya demokrativillkor för statligt stöd till trossamfund och civilsamhälle. Här finns en genomgång av folkbildningens olika verksamhetsformer och pedagogik.

Det går att ladda ned och beställa aktuella rapporter kostnadsfritt på Folkbildningsrådets webbplats.

**Vid vägs ände?** En rapport från Folkbildningsrådet, Svensk biblioteksforening och Studieförbunden i samverkan, som handlar om hur nedskärningar för folkbibliotek och studieförbund påverkar kulturens infrastruktur.



**Bildning som rörelser – Samtal om bildningen i folkbildningen.** Undersöker hur bildning inom folkbildningen blir till, och vilka värden folkbildningens bildningsarbete bidrar med till individ och samhälle.



**Utan färdigt facit – Folkhögskolans lärarkår mellan frihet och tradition.** I rapporten analyseras bland annat frågor om hur rollen som lärare på folkhögskola förändrats under de senaste tio åren, och vad som driver folkhögskolans lärare i arbetet.



# Folkbildningsrådets organisation

## FOLKBILDNINGSRÅDETS STYRELSE

Styrelsen är ytterst ansvarig för verksamheten och beslutar om fördelning av statsbidraget. Styrelsen fattar även beslut om ansökningar för att starta ett nytt studieförbund eller en ny folkhögskola. I styrelsen sitter personer med en bredd av kompetenser med bakgrund från såväl civilsamhället som offentlig förvaltning. I styrelsen sitter:

**Inger Ashing**

(ordförande)

**Amelie von Zweigbergk**

**Cecilia Bjursell**

**Emilia Bjuggren**

**Eva Durhan**

**Ida Karkiainen**

**Jesper Skalberg Karlsson**

**Qaisar Mahmood**

**Sten Nordin**

**Anna-Karin Lindblom**

(generalsekreterare)

**Lisa Minnhagen**

(sekreterare)

**Karin Gustavsson**

(personalrepresentant)

## FOLKBILDNINGSRÅDETS KANSLI

Kansliet leds av en generalsekreterare som arbetar i nära samarbete med Folkbildningsrådets styrelse. På kansliet jobbar cirka 50 medarbetare med bidrags- handläggning, uppföljning, statistik, utvärdering, administration och kommunikation.

Kontaktuppgifter till respektive medarbetare finns på Folkbildningsrådets webbplats.

# Kontakt

---

## FOLKBILDNINGSRÅDET

Ringvägen 100  
118 60 Stockholm  
08-412 48 00

info@folkbildningsradet.se  
folkbildningsradet.se  
facebook.com/folkbildning

## FOLKBILDNINGSRÅDETS MEDLEMSORGANISATIONER

### Studieförbunden i samverkan

TEL: 08-402 01 50  
info@studieforbunden.se | studieforbunden.se

### Sveriges Kommuner och Regioner

TEL: 08-452 70 00  
info@skr.se | skr.se

### Rörelsefolkhögskolornas intresseorganisation

TEL: 08-17 03 80  
rio@sverigesfolkhogskolor.se  
sverigesfolkhogskolor.se/rio

OMSLAGSILLUSTRATION

Emma Hanquist

GRAFISK FORM

Pasadena Studio

TRYCK

Billes Tryckeri



Folk—  
bildnings  
— rådet