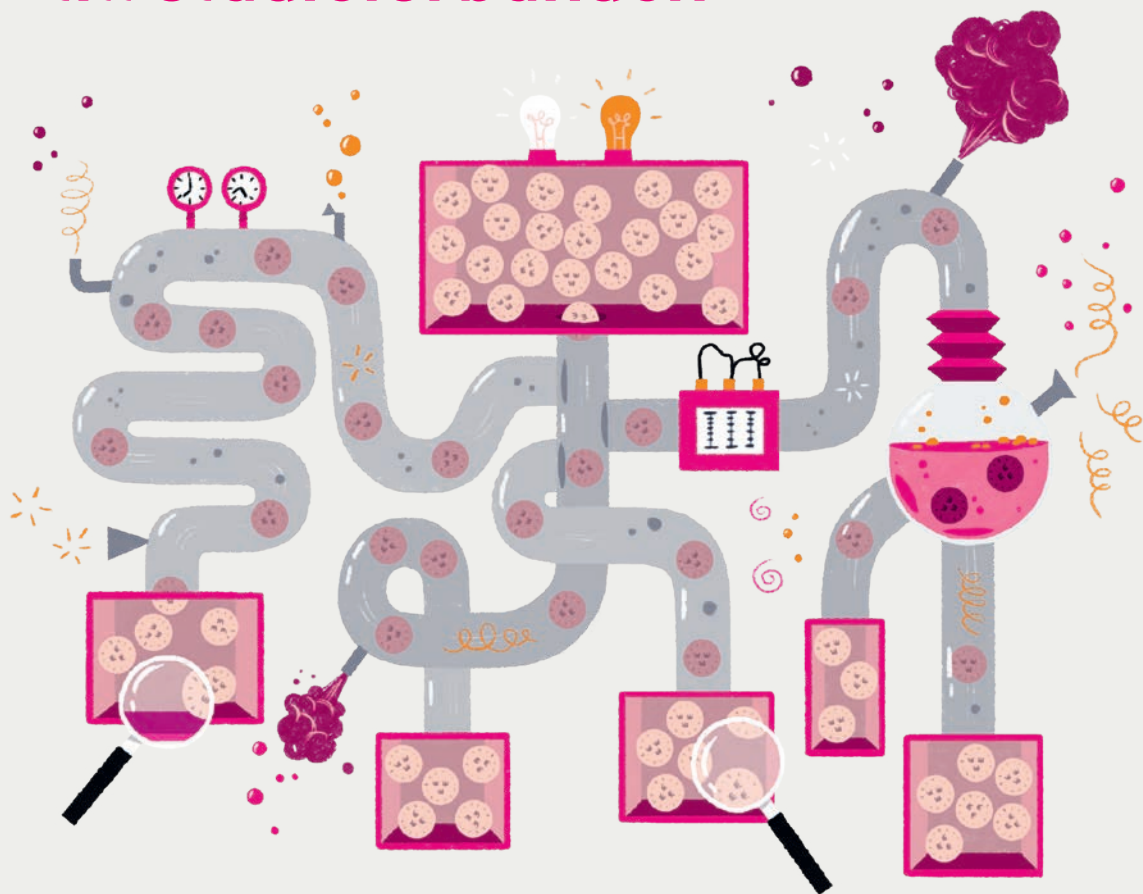


# Fördelning av statsbidrag till studieförbunden



**3** Guide till statsbidragssystemet

**4** Vad gör Folkbildningsrådet?

**6** Hur fördelas statsbidraget till studieförbunden?

**8** De fem kvaliteterna

**10** Fördelningsmodellen steg för steg

**12** Om det blir fel

**13** Stöd för kommuner

# Guide till statsbidrags- systemet

I den svenska folkbildningen träffas människor fritt och frivilligt för att utveckla sig själva och i förlängningen den svenska demokratin. I studiecirklarna är alla lika viktiga. Studieförbunden utgör i dag Sveriges största mötesplats för bildning och kultur och fungerar som en ryggrad för det svenska föreningslivet. Detta är möjligt tack vare bidrag från staten, kommuner och regioner, deltagaravgifter och samarbeten med andra organisationer.

Den 1 januari 2024 införde Folkbildningsrådet ett nytt kvalitetsbaserat system för hur statsbidraget fördelas mellan studieförbunden. Det nya bidragssystemet är utformat för att främja kvalitet och förtydliga studieförbundens olika profiler.

Hur fördelas statsbidraget till studieförbunden? Hur säkerställs att pengarna

används korrekt? Hur berörs kommuner av statsbidragssystemet? I den här broschyren beskrivs systemet och det stöd Folkbildningsrådet erbjuder kommuner.

## **STATSBIDRAG 2025–2027**

Folkbildningsrådet fördelar statsbidrag till studieförbund. Bakom studieförbunden står olika folkrörelser och organisationer som ger varje studieförbund sin unika profil.

- **ABF – Arbetarnas bildningsförbund**
- **Folkuniversitetet**
- **Medborgarskolan**
- **Nykterhetsrörelsens Bildningsverksamhet**
- **Sensus studieförbund**
- **Studieförbundet Bilda**
- **Studieförbundet Vuxenskolan**

# Vad gör Folkbildnings- rådet?

Varje år ger staten bidrag till folkbildningen för att stärka demokratin och samhällsengagemanget i Sverige. Folkbildningsrådets viktigaste uppgift är att fördela pengarna till studieförbund och folkhögskolor – och följa upp verksamheten. Statsbidraget ska användas i linje med de fyra syften staten har med bidraget till folkbildningen.

## **STATENS SYFTEN MED STÖDET TILL FOLKBILDNINGEN**

Riksdagen beslutar varje år om storleken på statsbidraget till studieförbunden. Riksdagen har bestämt att studieförbunden självständigt ska ange mål för, och genomföra verksamheten.

**Statens fyra syften** med stödet till folkbildningen är att

1. stödja verksamhet som bidrar till att stärka och utveckla demokratin
2. bidra till att göra det möjligt för en ökad mångfald av människor att påverka sin livssituation och skapa engagemang att delta i samhällsutvecklingen
3. bidra till att utjämna utbildningsklyftor och höja bildnings- och utbildningsnivån i samhället
4. bidra till att bredda intresset för och öka delaktigheten i kulturlivet.

**Syftet med** studieförbundens självständighet är att garantera människors möjlighet att välja folkbildning utifrån egna drömmar och utan att villkoras eller styras.

#### FOLKBILDNINGSRÅDET

- Folkbildningsrådet är en ideell förening med studieförbundens och folkhögskolornas intresseorganisationer som medlemmar.
- De tre medlemmarna är: Studieförbunden i samverkan, Sveriges Kommuner och Regioner (SKR) och Rörelsefolk högskolornas intresseorganisation (RIO).
- Folkbildningsrådet har myndighetsuppdrag givna av riksdag och regering. Dessa innebär att fördela, följa upp och granska statsbidraget till studieförbund och folkhögskolor.

# Hur fördelas statsbidraget till studie- förbunden?

**Statsbidraget fördelas** vart tredje år mellan studieförbunden enligt ett kvalitetsbedömningssystem. Systemet ska ge förutsättningar för långsiktig planering. Varje studieförbund lämnar in ett verksamhetsåtagande för en treårsperiod, där de beskriver vilken verksamhet de tänker genomföra, vilka målgrupper de vill nå och hur de planerar att bedriva folkbildning utifrån sin profil. Den planerade verksamheten ska kopplas till fem kvaliteter.

Studieförbundens verksamhetsåtaganden bedöms av Folkbildningsrådet, med stöd av en extern bedömargrupp. Tillsammans med utvärderingar och tidigare måluppfyllelser är detta grund för hur stor del av statsbidraget varje studieförbund tilldelas.

Statsbidraget ligger fast under en treårsperiod, men kan påverkas av eventuella brister i verksamheten, om nya studieförbund tillkommer eller om andra grundförutsättningar ändras.

## UPPFÖLJNING OCH UTVÄRDERING AV VERKSAMHETERNA

Varje år genomförs mål- och resultatdialoger med varje studieförbund, där olika delar av verksamhetsåtagandet stäms av. Kvaliteten följs upp med jämförande utvärderingar, studieförbundens egna självskattningar, deltagarenkäter, statistik och indikatorer.

### Indikatorer för att mäta kvalitet

Kvaliteten i verksamheterna mäts med stöd av indikatorer. Indikatorerna fungerar som

mätinstrument som lyfter fram olika aspekter av verksamhetens kvaliteter. Till exempel kan andelen utbildade cirkelledare ge en indikation om bildningskvaliteten. Indikatorerna utvecklas över tid i dialog med studieförbunden.

### Verksamhetens kvaliteter

Folkbildningsrådet har identifierat fem kvaliteter som är i linje med statens syften med statsbidraget till folkbildningen. Studieförbunden ska arbeta med dessa utifrån sina olika profiler.

Genom att planera verksamheten utifrån de fem kvaliteterna uppfylls statens syften med stödet till folkbildningen.

## De fem kvaliteterna

Här presenteras kvaliteterna i förkortad form. Läs mer på [folkbildningsradet.se/studieforbund](http://folkbildningsradet.se/studieforbund).

### BILDNING

**1** Folkbildningen ska vara fri och frivillig med arbetsformer som inkluderar lärande, samtal och reflektion. Deltagarnas egna behov, intressen och ambitioner ska stå i centrum. Genom att vara självständiga aktörer med stora nätverk i civilsamhället ska studieförbunden erbjuda sina aktiviteter till en mångfald av människor.

---

### DEMOKRATI OCH DELAKTIGHET

**2** Studieförbunden ska använda demokratiska arbetsformer som bidrar till ett aktivt medborgarskap. Studieförbunden ska fungera kompensatoriskt och särskilt nå kortutbildade, utrikes födda och personer med funktionsnedsättning. Studieförbunden ska också förmedla och förankra demokratiska värden och mänskliga rättigheter.

---



## UTBILDNING

**3** Studieförbunden ska möjliggöra lärande genom hela livet. Verksamheterna ska bland annat skapa studiemotivation och möjliggöra kompetensutveckling. Deltagarna ska genom studieförbundens verksamheter kunna stärka sin ställning i arbetslivet. Deltagare med kort utbildning, som står långt från arbetsmarknaden, ska särskilt prioriteras.

---

## CIVILSAMHÄLLE

**4** Studieförbunden ska vara en levande del av civilsamhället och stödja en fri åsiktsbildning, inklusive i politisk och religiös diskurs. Hos studieförbunden ska medlemmar och ledare i såväl etablerade delar av civilsamhället som i nya föreningar och rörelser erbjudas kunskap och utveckling.

---

## KULTURLIV

**5** Studieförbunden ska bidra till ett rikt, lokalt förankrat kulturliv i hela Sverige. Utgångspunkten är kulturens egenvärde. Verksamheterna ska möjliggöra folkbildningsmässigt skapande och kulturutövande inom många olika kulturformer.

---

# Fördelnings- modellen steg för steg

## OMVÄRLDSANALYS

**1** Studieförbunden och Folkbildningsrådet tar tillsammans fram en omvärldsanalys för att säkerställa att studieförbundens verksamhet svarar upp mot aktuella samhällsbehov.

## VERKSAMHETSÅTAGANDE

**2** Varje studieförbund gör ett verksamhetsåtagande för kommande treårsperiod. Det är en slags övergripande plan, där varje studieförbund bland annat beskriver vad de vill arbeta med, utifrån sin unika profil. Studieförbunden ska också berätta hur verksamheten knyter an till de fem kvaliteterna och till omvärldsanalysen.

## BESLUT OM BIDRAGSANDEL

**5** Folkbildningsrådet beslutar om bidragsandel för varje studieförbund, kommande tre år.



## FÖRSLAG PÅ BIDRAGSANDEL

**4** Folkbildningsrådet gör, med stöd av en bedömaregrupp, en sammanvägd bedömning och ger förslag på bidragsandel för varje studieförbund.



## BEDÖMNINGSUNDERLAG

**3** Folkbildningsrådet gör ett bedömningsunderlag för varje studieförbund som bygger på verksamhetsåtagandet, uppföljning och utvärderingar från den gångna treårsperioden.



## GENOMFÖRANDE, UPPFÖLJNING OCH MÅLDIALOG

**6** Studieförbunden genomför verksamheten. Folkbildningsrådet gör utvärderingar och årliga uppföljningar. Till hjälp används kvalitetsindikatorer.

Två gånger per år genomförs en mål- och resultatdialog med studieförbunden på nationell nivå, för att stämma av hur studieförbunden ligger till i relation till sitt verksamhetsåtagande.



Efter tre år upprepas detta, med ett nytt verksamhetsåtagande.



# Om det blir fel

Folkbildningsrådet arbetar förebyggande för att inga fel ska ske i verksamheterna. Det innebär utbildning av studieförbundens medarbetare, vägledning och en kontinuerlig dialog med studieförbundens kvalitetsansvariga. Varje studieförbund måste följa upp och kontrollera att de följer villkoren för statsbidraget.

Folkbildningsrådet utreder vid behov om statsbidrag har använts felaktigt. Om ett studieförbund brutit mot villkoren kan Folkbildningsrådet begära att pengarna betalas tillbaka.

## LÖPANDE INTERNKONTROLLER

Studieförbunden genomför löpande internkontroller och informerar Folkbildningsrådet om fel upptäcks. Folkbildningsrådet beslutar om eventuella återkrav och andra åtgärder. Folkbildningsrådet har också

möjlighet att minska statsbidraget om ett studieförbund brister i förmågan att ta ansvar för bidraget.

Alla studieförbund samarbetar för att upptäcka fel i verksamheterna. Exempelvis samkör de sina deltagarregister för att upptäcka eventuella felaktigheter.

Folkbildningsrådet följer studieförbunden löpande och genomför granskningar.

## ALLA SIGNALER UNDERSÖKS

Folkbildningsrådet får information om misstänkta felaktigheter på olika sätt, exempelvis genom

- information från studieförbunden
- studieförbundens löpande internkontroller
- Folkbildningsrådets visselblåsarfunktion
- Folkbildningsrådets kontroller och uppföljningar.

# Stöd för kommuner

## VAD INNEBÄR STATS BIDRAGS- SYSTEMET FÖR KOMMUNER?

Kommuner och regioner beslutar själva om hur egna bidrag till studieförbunden ska fördelas. Många kommuner och regioner följer Folkbildningsrådets fördelningssystem, medan andra har valt andra modeller. Det är frivilligt att använda Folkbildningsrådets modell och det är också möjligt att kombinera den med egna lösningar.

## FÖRDELNINGSMODELL FÖR KOMMUNER

Folkbildningsrådet har tagit fram en fördelningmodell särskilt anpassad för kommuner. Modellen baseras på samma fem kvaliteter som statsbidraget. Fördelningen bygger på information över hur mycket verksamhet

som genomförts i varje aktuell kommun. Informationen justeras om Folkbildningsrådet gör återkrav.

Modellen räknar ut ett förslag baserat på vilken kommun, bidragstyp och vilket studieförbund som väljs. Flera scenarier kan testas, där man direkt kan se hur utfallet blir. I fördelningen används samma indikatorer som i Folkbildningsrådets kvalitetsbedömningssystem. I modellen får den aktuella kommunen ut årsrapporter med verksamhetsresultat, uppdelad per studieförbund och fördelningsområde.

## HAR DU FRÅGOR OM STATS- BIDRAGET ELLER FÖRDELNING- MODELLEN FÖR KOMMUNER?

Kontakta Folkbildningsrådets hand-  
läggare för rådgivning och stöd.

08-412 48 00

*studieforbund@folkbildningsradet.se*

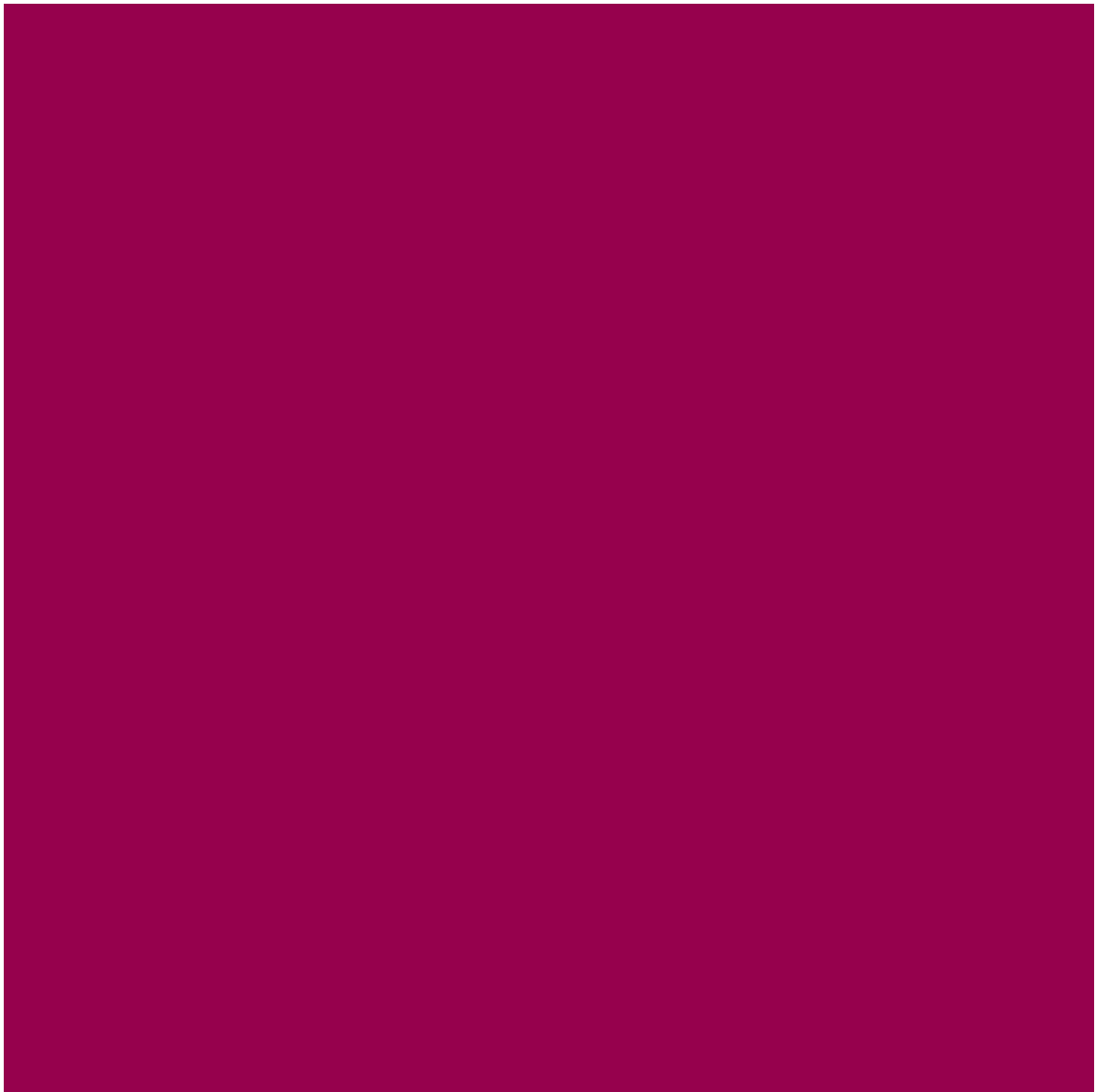
### CIRKULÄR

Prenumerera på Folkbildnings-  
rådets cirkulär om statsbidrag till  
folkbildningen för dig som jobbar  
på kommun eller region. Mejla  
*studieforbund@folkbildningsradet.se*  
för att bli prenumerant.

Omslagsillustration – EMMA HANQUIST

Layout – PASADENA STUDIO

Tryck – BILLES TRYCKERI, 2024



# Folk- bildnings- rådet